

中国尖顶蚱属(*Rhopalotettix* *Hancock*)的研究*

(直翅目 蚱总科: 短翼蚱科)

梁 铭 球

(中山大学昆虫学研究所)

摘 要 本文报导尖顶蚱属一新种, 并列出该属中国种检索表。

关键词 尖顶蚱属, 台湾尖顶蚱, 种检索表

尖顶蚱属 *Rhopalotettix* 是 Hancock 于 1910 年建立, 已知种有: *R. clavipes clavipes* Hancock, 1910 (采自印尼苏门塔腊西部); *R. clavipes borneensis* Tinkham, 1939 (采自加里曼丹); *R. gracilis* (Willemse), 1928 (采自印尼明打威群岛); *R. chinensis* Tinkham, 1939 (采自广东) 和 *R. hainanensis* Tinkham, 1939 (采自海南)。Tinkham (1939) 把上述几种分为两类: 前 3 种 (亚种) 头顶较复眼狭, 复眼内缘向前倾斜而变狭, 颜顶角顶端明显向下弯; 后两种头顶宽于复眼, 复眼内缘近平行, 颜顶角顶端不明显向下弯。作者 (1985) 曾把采自广东龙门南昆山的一种蚱定为 *Sibynae guangdongensis* Liang et Zheng, 1985, 经研究, 是 *Rhopalotettix chinensis* Tinkham 的同物异名, 现予订正, 并报导采自台湾的一新种: 台湾尖顶蚱 *Rhopalotettix taiwanensis* sp. nov. 分布于我国的尖顶蚱属种检索表如后。

尖顶蚱属 *Rhopalotettix* Hancock 中国种检索表

- 1 (2) 颜顶角背面较平坦, 端半部具弱的中隆线……………中华尖顶蚱 *R. chinensis*
- 2 (1) 颜顶角背面较凹陷, 缺中隆线…………… 3
- 3 (4) 颜顶角较长, 端部逐渐尖狭; 雄性颜顶角较雌性长; 前胸背板中隆线较低……………
……………海南尖顶蚱 *R. hainanensis*
- 4 (3) 颜顶角较短, 端部近 1/4 处突然变狭; 雄性颜顶角较雌性短; 前胸背板中隆线较高……………
……………台湾尖顶蚱 *R. taiwanensis* sp. n.

台湾尖顶蚱 *Rhopalotettix taiwanensis* 新种 (图 1~4)

雌性 体小型, 具细颗粒。头顶颜顶角呈三角形, 在复眼前十分突出; 上面观近似三角形, 长为基部宽的 1.8 倍, 基部宽为复眼宽的 1.4 倍, 端部近 1/4 处变狭, 两侧具细齿,

本文 1991 年 12 月 30 日收到

* 国家自然科学基金资助项目

蒙台湾中兴大学昆虫学系杨正泽博士寄赠标本, 谨表谢意

中央略凹陷; 侧面观其下缘亦具细齿。复眼十分突出, 球形, 内缘近平行。颜面倾斜; 颜面隆起纵沟狭窄, 两侧近平行; 侧面观颜面隆起在触角间隆起。侧单眼位于复眼中部内侧。触角丝状, 13节, 位于复眼下缘内侧, 到达后足股节基部, 中段一节长为宽的7.5倍。前胸背板前缘近平截, 肩角钝, 后突长锥形, 到达后足胫节2/3处; 中隆线明显, 前半部稍隆起, 略呈屋脊形, 后半部稍平; 沟前区侧隆线平行; 侧叶后角向下, 且稍向外突出, 末端略钝圆。前翅长卵形, 后翅发达, 略超出前胸背板末端。前、中足股节细长, 上、下缘近平行且具细齿, 中足股节上缘末端呈小齿状; 后足股节粗大, 上、下缘均具细齿, 上缘末端呈齿状, 上、下膝片钝圆。后足胫节边缘具细齿, 内、外侧均具7~8个刺。后足第1跗节稍长于第3跗节; 第1跗节下方三个肉垫末端均钝, 第1个肉垫稍长; 第3跗节棒状。产卵瓣狭长, 上瓣上缘和下瓣下缘均具明显的细齿。体暗褐色, 腹端两侧色较淡; 触角末端、前翅端部和后足跗节淡黄色。

雄性 与雌性似, 但触角较长, 体较小。

量度(mm) 体长(从颜顶角端到前胸背板末端): 雌15.0, 雄14.0; 颜顶角长: 雌1.4, 雄1.3; 触角长: 雌6.5, 雄7.2; 前胸背板长: 雌12.0, 雄11.2; 后足股节长: 雌5.9, 雄5.5。

正模♀, 配模♂, 台湾: 南投, 1991.V.4, C.R.Lee采。模式标本保存于中山大学昆虫学研究所标本室。

新种与海南尖顶蚱*R. hainanensis* Tinkham近似, 其区别见本文检索表。

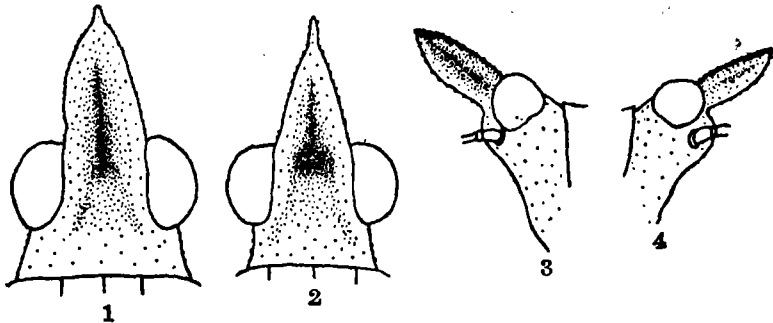


图1~4 台湾尖顶蚱 *Rhopalotettix taiwanensis* sp. nov. 1. 头背面(♀, head, dorsal view); 2. 头背面(♂, head, dorsal view); 3. 头侧面(♀, head, lateral view); 4. 头侧面(♂, head, lateral view)

参 考 文 献

- 1 Hancock J L. Trans Ent Soc. London, 1910, 356~358
- 2 Tinkham E R. Ling Sci Jour, 1939, 18(4):330~336
- 3 梁铭球、郑哲民. 昆虫学报, 1985, 28(1):83~84

Studies on the Genus *Rhopalotettix* Hancock from China

(Orthoptera: Tetrigoidea: Metrodoridae)

Liang Geqiu*

Abstract This paper reports a new species of *Rhopalotettix* from Taiwan, China. is repated, Type specimens are deposited in the Research Institute of Entomology, Zhongshan University, Guangzhou.

Key to species of *Rhopalotettix* from China is given.

Rhopalotettix taiwanensis sp. nov. (Figs 1~4).

The new species is more closely related to *R. hainanensis* Tinkham from which it differs by the fastigium of vertex shorter and suddenly become narrow in the apical one-fourth, fastigium of male shorter than female, median carina of pronotum more prominently raised.

Measurements (mm) Length of body (from tip of fastigium to apex of pronotum) female 15.0, male 14.0; length of fastigium: female 1.4, male 1.3; length of antennae: female 6.5, male 7.2; length of pronotum: female 12.0, male 11.2; length of hind femur: female 5.9, male 5.5.

Holotype ♀, allotype ♂, China, Taiwan, Nantou, 4.V.1991, by C.R.Lee.

Keywords: *Rhopalotettix*, *Rhopalotettix taiwanensis*, key to species

*Research Institute of Entomology, Zhongshan University